

KVĚTEN 2026

# ALPSINSIGHT

NEWSLETTER PRO ZAMĚSTNANCE | SEBRANICE | 2

## SLOVO PREZIDENTA



Vážení zaměstnanci,

Jaro je obdobím nových začátků, energie a inspirace. S tím přichází i chuť dívat se na věci z nové perspektivy – a přesně v tomto duchu vzniklo i naše jarní vydání firemního časopisu.

Rozhodli jsme se vám přiblížit práci oddělení, které mnozí neznají, nahlédneme do soukromí našeho kolegy a poskytneme pohled zaměstnanců na naši firmu.

Také vysvětlíme, co je důležité pro budoucnost firmy, jak můžeme zefektivnit naši každodenní práci a jak přispět k zdravému pracovnímu prostředí.

Jsem přesvědčen, že právě vzájemné poznání, sdílení zkušeností a otevřenost jsou klíčem k tomu, abychom byli nejen úspěšnou firmou, ale i místem, kde se lidé cítí dobře.

Přeji vám příjemné čtení a inspirativní jarní dny.



### NOVÝ VICEPREZIDENT

Budoucnost v ALCZ



### PRODUCT DESIGN

Neznámé oddělení



### ALCZ V ČÍNĚ

Víc než jen podpora



### ROZHOVORY

Jak vzdálený je vesmír



### POHLED NA FIRMU

Nováček vs. matador



### AI V ALCZ

Efektivnější práce



### WORK-LIFE BALANCE

Zdravé pracovní prostředí

**KROKUJTE S NÁMI!**

STR.14



# NOVÝ VICEPREZIDENT – PAN YAMAZAKI

## Jeho dosavadní působení v ALPS ALPINE a budoucnost v ALCZ

**Naše společnost vstupuje do další etapy svého rozvoje** – a s ní přichází i nová posila do vedení. V únoru došlo v ALCZ k významné změně ve vedení – svou kariéru viceprezidenta ukončil pan Furusawa a na jeho místo nastoupil pan Yamazaki. Nový viceprezident přináší nejen bohaté zkušenosti, ale i čerstvý pohled na to, kam se můžeme jako firma posunout dál.

Každá změna v leadershipu je příležitostí. Příležitostí podívat se na zaběhnuté věci jinak, otevřít nové diskuse a hledat cesty, jak být ještě efektivnější, inovativnější a blíží potřebám našich zákazníků i zaměstnanců.

**Jaké jsou jeho první dojmy z nové role, s jakou vizí přichází a na co se chce v nejbližší době zaměřit?**

**Jaké zkušenosti z Vašich předchozích pozic nejvíce ovlivnily váš styl vedení?**

Díky své zkušenosti v ALCOM jsem se naučil:

- Jak generovat neomezené množství nápadů i s omezenými zdroji.
- Jak efektivně spolupracovat s lidmi z různých kultur a prostředí.
- Jak budovat silné týmy založené na důvěře a respektu.

**Jaké jsou vaše hlavní priority během prvních 90 dnů?**

Pracovně je mojí prioritou porozumět fungování ALCZ a pracovnímu prostředí. Protože jsem ALCZ navštěvoval na služebních cestách jen zřídka a nepočítal jsem s tím, že zde budu působit, neměl jsem dříve možnost organizaci detailněji poznat.

Osobně je to řízení auta a nakupování potravin. Obojí je velmi odlišné od japonského způsobu a zatím nerozumím českému jazyku. Postupně si však na každodenní život zde zvykám.

Minulý víkend jsem si poprvé, s určitou nervozitou, umyl auto v automatické myčce na čerpací stanici. Postupně tak získávám zkušenosti se životem v České republice.

**Všiml jste si nějakých zajímavých rozdílů v pracovní kultuře?**

Je to spíš kulturní než pracovní, no jedním zajímavým rozdílem jsou stravovací návyky při obědě.

Lidé začínají polévkou a obvykle ji snědí celou, než přejdou k dalšímu chodu.

Zpočátku mi to připadalo trochu nezvyklé. V Japonsku se styl stravování liší člověk od člověka, ale mnoho lidí polévku nesní najednou.



### Kariéra v ALPS ALPINE

- **1994** Nástup do ALPS Electric jako testovací inženýr v oblasti automotive
- **2003** Procesní inženýr v automotive divizi
- **2012** Koordinátor zavádění nových produktů v ALCOM
- **2017** Vedoucí skupiny výrobního inženýrství pro automotive produkty
- **2021** Senior manažer výrobního inženýrství pro automotive produkty
- **2026** Nástup do ALCZ

**Co vás každý den motivuje v práci?**

Moji kolegové v ALCZ.

**Co rád děláte ve volném čase?**

Ve všední dny obvykle sleduji televizní seriály. Zvláště mě zaujaly korejské seriály, které sleduji často. O víkendech relaxuji u piva a sleduji japonské dostihy.

**Jak byste se popsal, abyste se představil kolegům v ALCZ?**

Považuji se za trpělivého a odolného člověka, zejména pod tlakem. Vždy jsem ochoten pomoci ostatním, proto se na mě neváhejte obrátit, kdykoli budete potřebovat podporu.

**Co by o vás mohlo lidi překvapit?**

Upřímně řečeno, není nic, co by bylo zvláště překvapivé. Snažím se být otevřený, přístupný a transparentní ve své práci i komunikaci.

# ALCZ TÝM V ČINĚ

## Víc než jen výpomoc: strategický krok k budoucnosti

**V Číně se aktuálně rozbíhá nový projekt, který se už od počátku vyznačuje vysokou mírou komplexnosti.**

Nejde jen o samotný produkt a jeho výrobu, ale také o koordinaci rozsáhlého mezinárodního týmu složeného z odborníků z Číny, Japonska a Německa.

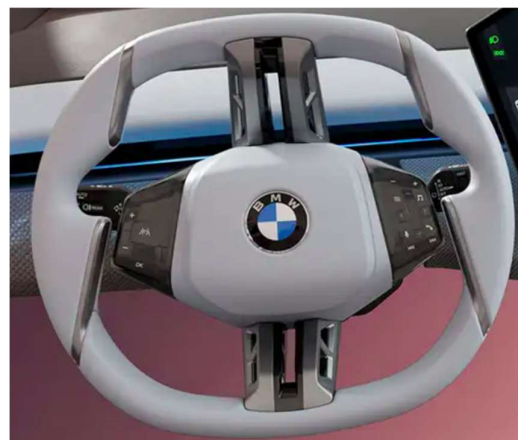
Právě kombinace technické náročnosti a geografické rozptýlenosti týmů přináší zvýšené nároky na komunikaci, řízení i celkovou synchronizaci aktivit.

Primárním cílem není pouze úspěšné spuštění projektu, ale především budování důvěry u zákazníka. Zapojení našeho týmu do této fáze projektu vnímáme jako strategickou příležitost ukázat naše kompetence v praxi.

Demonstrace odbornosti, flexibility a schopnosti efektivně spolupracovat napříč lokalitami je zásadní pro to, abychom se stali preferovaným dodavatelem i pro budoucí projekty BMW. Každý krok, který v rámci tohoto projektu realizujeme, tak přispívá k budování naší reputace

### NAŠE AMBICE JE JASNÁ...

Být vnímáni jako silný, spolehlivý a kompetentní partner, který dokáže přinášet hodnotu v jakémkoliv prostředí.



Několik měsíců před plánovaným zahájením sériové výroby se projekt dostal do kritické fáze. Postupně eskalovaly problémy napříč různými oblastmi – od technických výzev až po organizační překážky. Situace začala být natolik vážná, že se zvažovalo vynucené zapojení externí společnosti, což by znamenalo nejen zásadní zásah do řízení projektu, ale především výrazné navýšení nákladů.

Právě v tomto klíčovém okamžiku se náš tým rozhodl aktivně vstoupit do projektu a nabídnout svou podporu. Na první pohled by se mohlo zdát, že jde o jednorázovou iniciativu s jasně ohraničeným začátkem a koncem.

Ve skutečnosti však tento krok představuje mnohem širší strategický záměr a významný milník v našem dlouhodobém rozvoji.

Díky projektu Smartbar, který byl do výroby uvedený v roce 2023, jsme měli k dispozici nejen odborné know-how, ale také praktické zkušenosti s podobnými výzvami, které jsme mohli okamžitě aplikovat.

Nejde přitom pouze o to, co se podařilo, ale především o zkušenosti z oblastí, kde jsme narazili na výzvy nebo chyby. Právě tyto poznatky jsou pro nás klíčové, protože nám umožňují se jim při zavádění nového produktu vyhnout.

Naším cílem je zajistit co nejhladší náběh výroby, minimalizovat rizika a přispět k celkovému úspěchu projektu už od jeho samotného začátku.

a posilování důvěry v naše kvality.

Zároveň jde o příležitost prezentovat silné stránky našeho týmu v rámci celé korporátní skupiny. Důležitou roli hraje také naše proaktivita, schopnost převzít odpovědnost a dotahovat věci do konce. Tím zvyšujeme naši viditelnost a konkurenceschopnost uvnitř celé organizace.

Tento projekt tedy není jen o aktuálním zadání. Je to investice do budoucnosti – do vztahů se zákazníky, do naší reputace i do dalšího růstu našich lidí. Věříme, že právě takovéto iniciativy posilují naši pozici nejen vůči zákazníkům, ale i uvnitř celé skupiny.

Naše ambice je jasná: Být vnímáni jako silný, spolehlivý a kompetentní partner, který dokáže přinášet hodnotu v jakémkoliv prostředí. A zapojení do projektu v této kritické fáze je jedním z kroků, jak toho dosáhnout.



# KAŽDÝ TO VIDÍ JINAK

## Pohled nového kolegy a zkušeného zaměstnance na práci i firemní kulturu

**Rozdílné pohledy na práci, firmu i lidi jsou přirozenou součástí každého týmu.** Pro někoho je to úplně první práce – všechno je nové, neznámé a teprve si vytváří představu o tom, jak funguje pracovní svět. Další přichází z jiné firmy a přináší si s sebou zažitá postupy, návyky i očekávání, jak by věci „měly“ fungovat. A pak jsou tu ti, kteří jsou ve firmě už dlouhé roky – nesou v sobě její historii, pamatují si změny, kterými prošla, a mají hlubší kontext pro to, co se děje dnes.

Může se proto stát, že právě kvůli těmto rozdílům, si lidé hned neporozumí. Každý má jiná očekávání, jiné návyky i představy o tom, co je „správné“. A právě z těchto rozdílů pak mohou vznikat drobné třenice nebo nedorozumění.



**Jitka**

**25 let ve firmě**  
Inspektorka kvality



**Mária**

**25 let ve firmě**  
Asistentka výroby



**Oksana**

**8 měsíců ve firmě**  
Administrátor



**Jakub**

**1 rok ve firmě**  
FA inženýr

**J:** Do firmy jsem nastoupila v roce 2000, kdy začínala linka modulátorů. Potěšila mě vstřícnost vedení a spolupracovníků. I přes hektické začátky byla vidět snaha zaměstnanců plnit cíle firmy.

**M:** Nastupovala jsem do firmy, když ještě sídlila v Blansku. První dojem byl – snad tu práci zvládnou! Moje první místo bylo operátorka na potisku klávesnic pro notebooky. Na procesu byla skvělá vedoucí, která se vždy zajímala, jestli operátorům pozice, tak jak je navrhla, vyhovují a jak se jim pracuje. Když jsme měli jiné návrhy, vždy se jimi zabývala.

**J:** ALPS byl a doposud je můj první zaměstnavatel. Do firmy jsem nastupovala bez konkrétní představy, nevěděla jsem, jestli mi bude práce vyhovovat, neměla jsem žádné předchozí zkušenosti, ale chtěla jsem toto odvětví zkusit. Tím, že jsem nevěděla, co očekávat, nepřišlo ani žádné zklamání.

**M:** Abych řekla pravdu, nedovedla jsem si představit, co bych měla čekat – jen jsem prostě potřebovala najít práci. Nikdy jsem v tak velké firmě nepracovala, takže jsem ani nemohla srovnávat.

**J:** Atmosféra ve firmě je různá, záleží i na oddělení. Pracovní klima vytváříme my všichni, je to o přístupu k práci a o komunikaci.

**M:** Jedním slovem – přátelská. Noví zaměstnanci byli vítáni s otevřenou náručí, firma v Boskovicích začínala, takže se nabíralo spoustu lidí.

### PRVNÍ DOJEM

**O:** Firma na mě hned napoprvé udělala skvělý dojem. Velmi se mi líbí světlé a čisté prostory, které působí uklidňujícím dojmem. Co mě ale potěšilo nejvíc, byl přístup ostatních zaměstnanců. Od prvního momentu byli všichni velmi milí, vstřícní a bylo vidět, že mě jako novou kolegyni rádi vidí a chtějí mi se vším pomoci.

**J:** Firma mě velice zaujala, proto jsem si do ní poslal životopis a ucházel se o místo.

### OČEKÁVÁNÍ VS. REALITA

**O:** Do firmy jsem vstupovala s očekáváním standardního mezinárodního prostředí a realita mě mile překvapila. Hned první den mě zaujala scéna na parkovišti, kde se kolegyně z Ukrajiny a kolega z Bulharska dokázali skvěle domluvit a společně se zasmát – bariéry rodného jazyka zmizly díky kombinaci gest, pár anglických slov a dobré nálady.

**J:** Čekal jsem ze startu, že se vůbec nebudu chytat a vlastně to bylo jednoduché díky pomoci kolegů.

### ATMOSFÉRA VE FIRMĚ

**O:** Překvapilo mně, jak silné vazby zde mezi lidmi panují. Je na první pohled vidět, že mnoho zaměstnanců v ALPS pracuje dlouhá léta a osobně se znají. Ve velkých společnostech je běžné, že se lidé rychle střídají a anonymita je vysoká, ale tady je to úplně jiné. Tato 'rodinná atmosféra' je v dnešní době vzácná a pro mě jasně vypovídá o tom, že firma dokáže ocenit své lidi a vytvořit jim kvalitní zázemí pro dlouhodobou spolupráci.

**J:** Atmosféra tu je fajn, nemám tu pocit, že bych tu byl nerad nebo tak něco.

**J:** Dlouhodobé stabilní prostředí. Jsem ráda, že pracuji ve firmě, která je stabilní. Mám kolem sebe i dobrý kolektiv. Ne všude je to samozřejmostí.

**M:** Práce, která mě baví. Lidé, s kterými denně pracuji. Krátká vzdálenost z mého bydliště do firmy. Pěkné, čisté pracovní prostředí. To všechno je pro mě důležité.

### MOTIVACE

**O:** Mou největší motivací je možnost se neustále učit a profesně růst. Každý den přináší nové výzvy a situace, díky kterým si rozšiřuji své obzory.

**J:** Karierní růst.

**J:** Stabilitu, různé benefity.

**M:** Čisté a příjemné pracovní prostředí.

### CO ZACHOVAT

**O:** Tradici společných setkávání. Právě tyto neformální akce jsou klíčem k budování silných mezilidských vazeb a vzájemné důvěry. Tato přátelská atmosféra je pro mě osobně jedním z největších přínosů firmy.

**J:** Pracovní postupy, líbí se mi sofistikované řešení problémů.

**J:** Náladu ve firmě, motivaci zaměstnanců.

**M:** Komunikaci na všech úrovních a některá pravidla, která vzbuzují u zaměstnanců dojem, že jim firma neúvěřuje.

### CO ZMĚNIT

**O:** Ráda bych navrhla vytvoření interního programu či kurzů pro ty, kteří by se chtěli v rámci firmy kariéru posunout. Často se ve výrobě setkávám s chytrými a vzdělanými lidmi, kterým možná jen chybí dostatek odvahy k tomu, aby se sami ozvali.

**J:** Rychlost rozhodování. Někdy trvá věci posunout dál, a to může pak brzdit efektivitu.

**J:** Neuvědomuji si, že nic není hned a že je třeba úsilí a trpělivosti.

**M:** Myslím, že si ani neuvědomuji, jak je jejich práce důležitá. Určitě nemají ani základní informace o důležitosti administrativy, která zajišťuje nákup materiálu, prodej výrobků, dopravu apod.

### CO „TI DRUZÍ“ NEVIDÍ

**O:** Firma se soustředí na individuální rozvoj a podporu flexibility. Vnímám, jak vedení aktivně usiluje o to, aby se zaměstnanci neustále učili a posouvali dál. Dlouholetí kolegové to možná po těch letech berou jako samozřejmost a tolik ji nevnímají.

**J:** Všímám si spousty benefitů pro zaměstnance, které by mým kolegům mohly připadat už úplně normální.

**J:** Vydrž :o)

**M:** Nebát se učit nové věci. Pracovat zodpovědně a poctivě.“

### CO BYCH PORADIL

**O:** Staňte se mentory a vezměte pod svá křídla mladé talenty. Máte v rukou něco, co se nedá vyčíst z žádného manuálu – hlubokou znalost firemní historie, všech souvislostí a procesů. Právě vaše zkušenost je pro nás nováčky tím nejlepším kompasem.

**J:** Ať určitě sdílí víc své zkušenosti. Hodně často to může lidem, co tu pracují chvíli, pomoci.

## Nejlepší výsledky vznikají, když se setká zkušenost s novou energií.

Problém nastává ve chvíli, kdy místo snahy pochopit druhou stranu začneme nálepkovat a tím vytváříme dva světy, mezi kterými roste bariéra. Přitom ve skutečnosti jde jen o lidi s různou zkušeností, tempem a úhlem pohledu.

Zkuste se na chvíli zastavit a zamyslet se: Co ten druhý řeší, z čeho vychází a proč to vidí právě takhle? Často pak zjistíme, že místo rozdílů se objevují i společné cíle. A právě na těch se dá stavět. Síla týmu nespočívá v jednotnosti názorů, ale v propojení různých perspektiv. Zkušenost a nadhled matadorů se může skvěle doplňovat s energií a otevřeností nováčků. Když se tyto světy protnou, vzniká prostor pro růst, inovace i stabilitu zároveň.

**Najít společnou řeč neznamená vzdát se vlastního názoru. Znamená to být ochotný naslouchat, hledat průnik a budovat respekt. Protože právě v tom je skutečná síla – v lidech, kteří si dokážou porozumět i přes své rozdíly a táhnout za jeden provaz.**

# PRODUCT DESIGN ODDĚLENÍ

## Neznámé oddělení v naší firmě

V každé firmě existují týmy, o kterých se příliš nemluví. Patří mezi ně i oddělení, které někteří znají jako "lidi z Backoffice". Čím se zabývají, kdo tvoří jejich tým a kde můžeme vidět jejich práci? Details z jejich světa nám přiblížil vedoucí oddělení.

### Co slyšíte o svém oddělení nejčastěji?

Občas se o nás mluví jako o „chráněné dílně“. Zvenku může naše práce působit tak, že si spíš jen tak hrajeme a výsledky naší práce nejsou nikde vidět.

### Kdy a proč bylo oddělení založeno?

Oddělení s dnešním zaměřením vzniklo v roce 2010. Evropský byznys rychle rostl a vývojový tým v Japonsku už nestíhal poskytovat potřebnou podporu.

Firma proto využila několik lidí, kteří v té době působili v Japonsku v rámci interního programu IAP. Byl to mimochodem nápad pana Izumiho, současného prezidenta ALAP.

### Jaká byla původní mise a jak se změnila v čase?

Začínali jsme s podporou vývoje pro automotive Bluetooth moduly, které tehdy směřovaly hlavně do koncernu VW.

Postupně se naše těžiště posunulo více k samotnému produktovému vývoji. Dnes většinu práce tvoří vývoj algoritmů pro radarové senzory.

### Jak byste popsali hlavní náplň práce vašeho týmu?

Jsme tým produktového vývoje.

ALCZ je především výrobní závod, tady se řeší, jak co nejefektivněji vyrobit, co se už navrhlo a domluvilo se zákazníkem. Naše práce je ale ještě krok předtím, kdy musíte za zákazníkem přijít s konceptem toho, o co by mohl mít zájem.

Největší část naší práce tvoří návrh algoritmů pro radarové senzory. Samotným návrhem to ale nekončí. Potřebujeme data, testování, vhodné postupy vyhodnocování i měřicí techniku.

Fungujeme jako součást širší vývojové organizace, kde na výsledném produktu spolupracují i další odbornosti – hardware, antény, mechanická konstrukce, testování nebo certifikace. Většina těchto funkcí je soustředěná v Japonsku.

Další část práce tvoří podpora získávání nových zákazníků – tedy demonstrátory, technické přehlídky a veletrhy. Menší, ale stále důležitou částí zůstává podpora našich výrobců ve chvíli, kdy je zákazník nasazuje ve svém produktu.

### CHIRURGOVÉ



### MILOVNÍCI PŘÍRODY



### POHODÁŘI



### LOVCI DAT



### Kolik lidí tvoří tým a jaké mají specializace?

Tým tvoří deset vývojářů a čtyři stážisté. Větší část kolegů má původně blízko k digitální elektronice, menší část tvoří čistě programátoři.

Vývojem softwaru se ale dnes do určité míry zabývá prakticky každý z nás.

### Jaké je portfolio výrobků, kterými se zabýváte?

Náš tým se dnes věnuje třem hlavním oblastem: radarovým senzorům pro automotive i průmysl, průmyslovému IoT (Internet of Things) včetně systému MANTRA a jeho zjednodušené verze OM a také průmyslovým trackerům.

V oblasti automotive radarů pracujeme zejména se dvěma typy produktů: exteriérové radary pro ovládání motorizovaných dveří kufru (kick senzory) a interiérové radary sloužící k detekci osob uvnitř vozu (např. kvůli rozpoznání zapomenutého dítěte, neoprávněného vniknutí nebo správné aktivaci airbagů).



### Kdo je hlavním zadavatelem zakázky?

Zadání přichází z více směrů. Může to být centrála v Japonsku, typicky u projektů pro japonský nebo globální trh. Může to být AAEU, zejména u lokálních projektů nebo při úpravách produktu pro evropský trh.

A někdy impuls vychází i od nás samotných, pokud máme zajímavý nápad a centrála podpoří jeho další rozpracování.

### Jak dlouho typicky trvá vývoj jednoho řešení?

Většina projektů, na kterých pracujeme, je dlouhodobá – typicky tři roky a více. Začíná se nejasným konceptem nového produktu a nejprve vzniká raný prototyp (Proof of Concept), na kterém se ověřuje technická realizovatelnost i to, zda dává koncept obchodní smysl.

Pokud se ukáže jako slibný, pokračuje vývoj k prototypu a následně k finálnímu výrobku. Ve chvíli, kdy jde produkt do sériové výroby, naše role obvykle končí.

Často se ale i během životního cyklu vracejí nové požadavky nebo problémy, které je potřeba řešit.

### Pro vás i cesta je cíl – jaký je to pocit dlouhé roky pracovat na projektu a nikdy ho neuvést na trh?

Je pravda, že nemalá část věcí, na kterých pracujeme, se do výroby nikdy nedostane. To ale neznamená, že ta práce přišla nazmar.

Zkušenosti, které během vývoje získáme, a dílčí technická řešení se často podaří využít v jiném projektu.

Know-how je v našem typu práce stejně důležité jako finální výrobek – někdy i důležitější.

### Jak poznáte, že jste odvedli dobrou práci?

U některých věcí to poznáme rychle, například podle pozitivní reakce zákazníka nebo kolegů z obchodního týmu.

Jindy se výsledek projeví až s odstupem – třeba ve chvíli, kdy se postup, který jsme zavedli, začne používat i dalších týmech napříč společnostmi.

### Jak složité je přimět senzor, aby „rozuměl“ reálnému světu?

Reálnému světu nerozumí ani lidé, natož senzory 😊. Je to spíše naopak – přijít na to, který senzor, nebo v jakém nastavení, nejlépe „rozumí“ reálné konkrétní situaci nebo najít takový "úhel pohledu", který nám reálný svět skrze senzor zjednoduší do použitelných dat.

V praxi to znamená velké množství měření, testování a přípravy situací, na kterých se ukáže, jestli řešení opravdu funguje tak, jak má. Ale i když se snažíme, aby testování bylo co nejrealističtější, často se v reálném provozu objeví něco, co jsme nečekali.



### V čem je vaše oddělení výjimečné v rámci skupiny ALPS ALPINE? Čím se liší? Na co jste hrdí?

Naší velkou výhodou je šíře dovedností. I když jsme relativně malý tým, pokrýváme široké technické spektrum. Ve velkých vývojových organizacích bývají jednotlivé odbornosti rozdělené celkem striktně – zvláště hardware, software, mechanika.

U nás je zastoupeno od každého něco, takže se umíme rychle posouvat od nápadu k ranému prototypu a ověření funkčnosti. A často dokážeme výsledek také dobře připravit pro zákaznickou prezentaci.

Myslím, že se nemusíme stydět za rychlost, s jakou dokážeme připravit demonstrovatelný prototyp. V tom v rámci firmy dost vyčníváme.

Z konkrétních výsledků z poslední doby bych zmínil projekt algoritmy pro kick senzory, které se používají v jednom velkém evropském OEM projektu.

„Ano, hrajeme si tady s panenkami“ přiznává šéf oddělení vývoje.

#### Jak probíhá testování produktu?

Testování je nedílnou součástí naší práce, protože algoritmus nestačí navrhnout jen teoreticky – je potřeba ho ověřit v reálných situacích. U kick senzorů jsme si proto vyvinuli robotickou nohu, která umí opakovaně simulovat gesto pod nárazníkem.

U interiérových radarů používáme terapeutické panenky a upravenou figurínu dítěte, abychom dokázali realisticky napodobit přítomnost i dýchání dospělých, dětí a novorozenců. Takže ano, hrajeme si tady s panenkami.

#### Jak vypadá budoucnost senzorky v autech?

Dlouhodobě jsou patrné dva hlavní směry: vyšší pohodlí a bezpečnost a pak také postupný posun k autonomnímu řízení.

Auto se tím mění z prostředku plně ovládaného řidičem na systém, který přebírá stále větší díl odpovědnosti. K tomu potřebuje co nejvíce spolehlivých informací o posádce i o okolí vozu.

Radarové systémy se proto čím dál častěji plánují v kombinaci s kamerami a dalšími senzory. Alps Alpine na tento trend cílí svou vizí digitální kabiny.

#### I když není vaše práce přímo vázaná na ALCZ, je něco, co vás s ALCZ pojí?

Silnou vazbou na ALCZ je pro nás ve výrobě dobře známý systém MANTRA. Vznikl jako řešení šité na míru potřebám místní výroby v době, kdy komerční systémy byly příliš drahé vzhledem k očekávaným úsporám.

Postupně se k původnímu sběru dat přidaly i další funkce jako sledovatelnost nebo Poka-Yoke. Dnešní podoba MANTRA je výsledkem práce mnoha lidí z různých oddělení, kteří systém používají, dávají zpětnou vazbu a přicházejí s dalšími nápady na zlepšení.

#### Kde je možné vidět vaši práci? Jak se vaše práce dostává do povědomí lidí?

Naše demonstrátory se objevují například na veletrhu Electronica v Mnichově, kde se ALAP pravidelně prezentuje.

Vedle toho kolegové z AAEU každoročně připravují putovní technickou přehlídku pro evropské automobilky, a právě tam se naše produkty často ukazují jako součást předváděcích vozů.

Podíleli jsme se také na přípravě demonstrátorů pro další velké akce v Japonsku a USA.



Tak tohle jsme my...

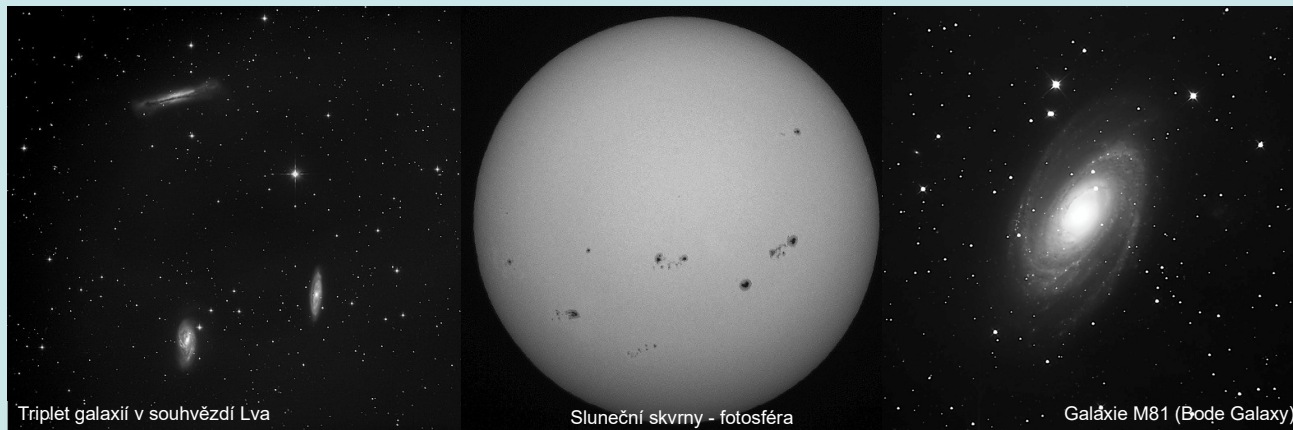
Oddělení Product design.

# ROZHOVOR S PANEM EHRENBERGEREM

## Jak vypadají noční směny našeho inženýra

**Téměř deset let působí v ALPS jako Mechanical Engineer**, kde se věnuje vývoji a návrhu nových strojních zařízení. Jeho práce zahrnuje nejen tvorbu výkresové dokumentace, ale i samotné sestavení, montáž a ověření funkčnosti před uvedením do provozu. Nejvíce ho na jeho práci baví její pestrost a neustálá možnost učit se nové věci.

Jakmile opustí roli Mechanical Engineer, přesouvá svou pozornost k nekonečnému prostoru nad hlavou. Právě tam nachází další rozměr své vášně – astronomii, která mu nabízí nejen relax, ale i fascinující pohled do hlubin vesmíru.



### Proč astronomie? Co Vás k tomu přivedlo a kdo Vás inspiroval?

Nevím úplně přesně, kdy jsem si řekl "Toto je ono". Vyvíjelo se to postupně. Ke hvězdám mě přivedla paní učitelka fyziky v 7. či 8. třídě. Již na konci základní školy jsem si vybral studium na gymnáziu s cílem jít studovat astronomii.

I když k tomu nakonec nedošlo, hvězdy se staly mým celoživotním koníčkem. Jak jsem začal pronikat do tajů vesmíru, začal mě fascinovat jeho řád a krása.

Během studia na gymnáziu jsem v průběhu prázdnin absolvoval praxi na Astronomickém ústavu v Ondřejově, kde jsem měl možnost "přičichnout" k práci profesionálních astronomů a také se s řadou z nich setkat. Bylo to velmi inspirativní a nabudilo mě to k další hvězdářské činnosti.

Lidí a příhod, které mě inspirovaly, byla a stále je celá řada. Hlavně to byli moji rodiče, kteří mě podporovali, byť neměli s astronomií nic společného. Jeden z důležitých lidí byl a stále je Dr. Jiří Grygar.

Pro mě, jako pro začínajícího zájemce o hvězdářství to byl "astronomický bůh" a co teprve, když jsem se s ním setkal osobně. Několikrát mě navštívil na mé hvězdárničce v Poličce i ve Vranové.

### Jak vznikla myšlenka postavit si vlastní hvězdárnu?

Sen mít svoji vlastní "observatoř" vzniknul zhruba v roce 1980. Tehdy mi se specifikací a stavbou dalekohledů pomohli pracovníci jedné hvězdárny. Celé to trvalo tři roky.

Během této doby jsem poctivě chodil na brigády, abych si

alespoň na část ceny přístrojů vydělal.

Po dokončení dalekohledů v roce 1985, jsem je nainstaloval na zahradě jednoho rodinného domku. Avšak poloha domku neposkytovala vhodné pozorovací podmínky a v průběhu dalších let se ještě zhoršovaly.

Proto jsem začal přemýšlet, kde a jak postavit hvězdárnu, která poskytne vhodné zázemí.

### Jak dlouho trvalo, než se sen stal realitou?

15 let. Stavbu první hvězdárničky jsem dokončil v roce 2000 v Poličce na zahradě našeho rodinného domu.

V roce 2009 jsem se seznámil se svojí budoucí manželkou a při plánování stavby nového domečku ve Vranové jsem zjistil, že parcela je vhodně umístěná na jižním konci obce a poskytne dost místa na postavení kloudné hvězdárny.

Hned po dokončení stavby domu jsem začal plánovat stavbu nové hvězdárničky. Po 3 letech stavby jsem mohl nainstalovat přístroje z poličské pozorovatelny a začít konečně objevovat krásy „všehomíra“.

### Stavěl jste ji úplně sám? Co bylo nejnáročnější?

Při stavbě první hvězdárny v Poličce mě pomáhal můj otec. Stavba byla poměrně nenáročná, trvala necelých 7 měsíců. Zvolil jsem malou pozorovatelnu s odsuvnou střechou.

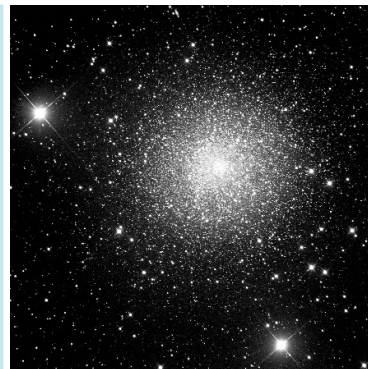
Projekt druhé hvězdárny byl náročnější jak pro tvorbu a vymýšlení provedení, tak pro vlastní stavbu. Naštěstí mi se stavbou pomohl můj tchán a některé práce jsem zadal řemeslníkům.

Hrubou stavbu konstrukce hvězdárničky jsem nechal tesařům, střechu dělal klempíř. Krovky a opláštění stavby jsme dělali sami.

V roce 2018 jsem převezl přístroje z poličské pozorovatelny a asi po měsíci testovacího provozu jsem konečně začal dělat systematickou práci.

### Na jaké objekty se při pozorování nejčastěji zaměřujete? Čemu konkrétně se věnujete při pozorování hvězd?

Líbí se mi všechny objekty ve vesmíru. Některé vypadají jako umělecká díla, např. mlhoviny, galaxie, jasné komety, takže se na ně dívám jako na obrazy.



„Pozorování oblohy mě fascinuje od dětství. Někdy mi stačí v noci vyjít před dům a pouhýma očima se podívat na oblohu. Jenom tak. Tady si člověk uvědomí svoji existenci a své místo ve vesmíru.“

### Museli jste si něco nastudovat nebo jste vycházel ze svých technických zkušeností?

Stavba hvězdárničky má přece jenom určitá specifika. Bylo nutné vyřešit konstrukci pilíře, který ponese vlastní dalekohledy. Pilíř musí být dostatečně pevný a tuhý, musí udržet vlastní hmotnost zařízení, musí mít minimální chvění.

Další specifikum je konstrukce odsuvné střechy či kopule. Při návrhu kopule jsem se opíral částečně o vlastní zkušenosti a technické znalosti a o poznatky získané během návštěv profesionálních observatoří, které mi posloužily jako inspirace pro řešení mechanismu kopule. Tyto poznatky jsem pak přizpůsobil svým možnostem a specifickým požadavkům.



Mojí velkou vášní je také navrhování a stavba optických přístrojů, a proto jsem si většinu dalekohledů a montáží vyráběl sám.

Optiku nakupuji od dlouholetého přítele, který se zabývá výrobou astrooptiky, a z daných zrcadel a objektivů se snažím postavit nějaké to „kukátko“.

Některé zaujmou svojí dynamikou – třeba meteory, sluneční protuberance, komety. Rád pozoruji Měsíc, planety, Slunce.

Kromě stálých objektů se objevují „vesmírná překvapení“ jako např. komety, polární záře, jasné meteory nebo výbuchy supernov v galaxiích. Když se mi něco takového podaří vidět, opravdu si to užívám.

V posledních několika letech mě fascinuje pozorování exoplanet (planet u cizích hvězd).

### Realizujete také systematické měření nebo spolupracujete s astronomickou komunitou?

Mojí hlavní náplní je pozorování (měření) proměnných hvězd, exoplanet a dále pozorování i fotografování Slunce za účelem vypracování prognóz sluneční aktivity.

U proměnných hvězd se věnuji zejména typu zákrytových dvojhvězd. Podstata proměnnosti spočívá ve vzájemném zakrývání jednotlivých složek dvojhvězdy, čímž se mění jasnost systému. Stejná je podstata pozorování exoplanet, zde hvězdu zakrývá vlastní exoplaneta.

Večer se dalekohled namíří na vybrané pole a pomocí CCD kamery se vytváří záběr za záběrem. Po několika hodinách (někdy i po celé noci) se pozorování ukončí.

Pořízené snímky se zpracují příslušným softwarem a výsledkem je světelná křivka, která nám ukáže, jak se konkrétní systém chová. Výsledky se uloží na příslušný server a data může využívat kdokoliv z celého světa.

Druhou oblastí, které se věnuji, je sledování sluneční aktivity. Zde se pořizují zákresy povrchu Slunce (sluneční fotosféry), kde se vyskytují sluneční skvrny. Ty se zaznamenávají a na základě různých výpočtů se určuje sluneční aktivita.

Tímto způsobem se pozoruje Slunce každý den, je-li to možné. Tato pozorování slouží mimo jiné k prognóze sluneční aktivity. Předpovídání aktivity Slunce je důležité pro ochranu jak rozvodných sítí, tak i trafostanic před zničením účinky slunečního záření.

Kromě fotosféry pozoruji a fotografuji sluneční chromosféru, kde můžeme vidět sluneční protuberance a filamenty.

U obou těchto druhů pozorování (měření) se data posílají do center, která daná měření zpracovávají, aby mohla být využívána profesionálními astronomy či vědci z jiných oborů.



Temná mlhovina Koňská hlava

**Co nejzajímavějšího jste přes svůj dalekohled pozoroval?**

Na tuto otázku je těžké odpovědět, protože pro mě je zajímavý každý pohled do dalekohledu či výstup ze CCD kamery.

Jako jedno z nejzajímavějších pozorování bylo úplné zatmění Slunce v roce 1999, dále polární záře 11. 5. 2024, velké komety, např. Hyakutake v roce 1996, o rok později „Kometa století“ Hale-Bopp.



Jižní část souhvězdí Orion.

**\* Autorem všech fotografií v tomto článku je pan R.Ehrenberger.**

**Jaký význam má pro Vás pozorování hvězd? Je to pro Vás forma odpočinku, úniku, nebo spíš výzva?**

Astronomie je můj celoživotní koníček i způsob relaxace. Vlastní pozorování hvězd je forma získávání dat. Dřív jsem objekty pozoroval dalekohledem a kreslil jejich tvar a polohu na papír.

S nástupem fotografie se očekávání a jistá forma vzrušení přesunula do fotokomory. Později přišla CCD technika, díky které se výsledky zobrazují hned na monitoru – úroveň a kvalita podstatně vzrostly, avšak ztratil se moment očekávání a napětí.



Mlhovina Sh2-240 (Spaghetti Nebula)

Na celé astronomii je fascinující, že se vlastně díváte do minulosti, jak do nepříliš vzdálené, tak i do časů kdy ještě neexistovala Země ani Slunce. Pracujete tak s materiálem starým i několik miliard let. A to je asi to nejvíc vzrušující.

**Jak reaguje rodina a okolí na Vaše netradiční hobby?**

Rodina mě podporuje, jak jen to jde. Snažím se jak děti, tak manželku získat pro svoji zálibu. Někdy společně pozorujeme, někdy vyjíždíme na astronomické akce či expedice.

Členy rodiny jsem naučil dodržovat určitá pravidla „světelné kázně“, takže např. nepoužívat venkovní světla, když se pozoruje.

Okolí reaguje různě. Některé spoluobčany to zajímá (dělal jsem veřejná pozorování), pro některé jsem podivín a tzv. „tichý blázen“. Někteří např. neví, co to na té zahradě stojí za divnou boudou.

Každopádně, když přijde někdo se zájmem o vesmír, snažím se v rámci svých schopností, zodpovědět dotazy, případně ukázat zajímavosti noční i denní oblohy.

# UMĚLÁ INTELIGENCE NENÍ STRAŠÁK

## Seznamte se se svým novým virtuálním asistentem

**Umělá inteligence už není téma budoucnosti, ale každodenní reality. Jak ji využít v náš prospěch pro zlepšení efektivity každodenní rutiny nám poradí vedoucí IT oddělení J.Vaněrek.**

Je to jen další přechodný trend? Přidělá mi to práci? Nebo mě to dokonce v budoucnu nahradí? Upřímně – je normální, že z toho má člověk trochu respekt. Taky jsem ho měl. Ale čím víc jsem AI zkoušel v praxi, tím víc mi došlo, že je to spíš nástroj než hrozba.

### Co nám říkají data a proč se zbytečně bojíme?

Když se podíváme na aktuální statistiky z trhu práce, narážíme na jeden velmi častý paradox. Výrazná část zaměstnanců se obává, že je umělá inteligence o práci připraví. A co víc, spousta z těch, kteří si už s pomocí AI ulehčují své každodenní úkoly, to v práci tají. Mají totiž pocit, že by použití technologie mohlo být vnímáno jako „podvádění“ nebo lenost. Obojí je ale velký omyl, který je potřeba vyvrátit.

Představte si dobu, kdy se ve firmách začal hromadně zavádět Excel. Spousta lidí, kteří do té doby počítali vše ručně nebo na kalkulačce, měla strach. Dnes si bez tabulkových procesorů nedokážeme představit jediný den a nikoho by nenapadlo považovat použití vzorce za podvádění. S umělou inteligencí je to úplně stejné – je to chytrý nástroj.

AI vás nepřipraví o práci. O práci vás ale může v budoucnu připravit člověk, který umí s AI efektivně pracovat.

### Váš nový parťák se jmenuje Copilot. A už ho máte v počítači!

Asi si říkáte: Kde mám tedy začít? Musím se někde registrovat a zkoušet neznámé programy?

Vůbec ne. Tu nejlepší příležitost, jak si s AI začít tykat, máte doslova pod rukama. Všichni ve firmě máme prostřednictvím našich pracovních účtů přístup k chytrému asistentovi jménem **Microsoft Copilot**. Stačí si ho otevřít ve webovém prohlížeči nebo Outlooku. Tím, že budete pracovat pod svým firemním účtem, získáváte zcela bezpečné prostředí – cokoliv s Copilotem řešíte, zůstává pod pokličkou a vaše data nejsou zneužita k trénování cizích modelů. Zkuste ho začít vnímat jako neúnavného asistenta, který je vám k dispozici 24 hodin denně.

### Nebojte se dělat chyby a zkoušejte

Práce s AI je o komunikaci. Nemusíte umět programovat, zkrátka s Copilotem mluvíte běžným jazykem, jako byste zadávali úkol novému kolegovi. Čím přesnější kontext mu dáte, tím lepší výsledek dostanete.

Až zítra otevřete svůj počítač, zkuste kliknout na ikonku Copilota a zadejte mu svůj první úkol.

## S čím vším vám může webový Copilot a Copilot v Outlooku pomoci?

### ✓ Zkročení dlouhých e-mailů

Znáte to – otevřete Outlook a čeká tam vlákno s deseti odpověďmi. Copilot z toho umí během pár vteřin vytáhnout to podstatné, takže nemusíte číst všechno.

### ✓ Chytrá rešerše bez klikání

Hledáte jakékoliv informace nebo potřebujete vysvětlit složitý pojem? Copilot dokáže během okamžiku prohledat internet a dát vám srozumitelnou odpověď přímo s odkazy na zdroje.



### ✓ Rychlá analýza a shrnutí textů

Máte před sebou dlouhý článek, report nebo složitý dokument v cizím jazyce? Vložte text do chatu a nechte si vypsát to nejdůležitější v několika přehledných bodech.

### ✓ Překlady a ladění tónu

Napsali jste e-mail v angličtině a nejste si jistí gramatikou? Nebo potřebujete text přepsat tak, aby zněl více formálně či naopak přátelštěji? Zadejte mu svůj text a on ho během vteřiny upraví na míru.

### ✓ Konec bloku prázdné stránky

Potřebujete napsat těžký e-mail, vymyslet osnovu směrnice nebo sepsat návrh projektu? Poproste Copilota, ať vám vytvoří první nástřel. Nemusíte ho použít doslova, ale dá vám skvělý odrazový můstek.

### ✓ Efektivní zápisy ze schůzek

Během online porad dokáže Teams zaznamenat mluvené slovo a Copilot z tohoto hrubého přepisu obratem vykouslí přehledný zápis. Shrnutí celé schůzky i jasný seznam úkolů tak máte hotový za pár vteřin.

# WORK-LIFE BALANCE

## Jak udržovat zdravé pracovní prostředí

**V práci trávíme každý den 8 až 10 hodin. To je často víc času, než kolik věnujeme sami sobě, rodině nebo přátelům.**

O to důležitější je, aby prostředí, ve kterém pracujeme, nebylo jen funkční, ale také zdravé a příjemné. Nejde přitom jen o ergonomickou židli nebo kvalitní vybavení – zdravé pracovní prostředí stojí především na tom, jak se v práci cítíme.

Příjemné prostředí nevzniká náhodou. Je výsledkem každodenních rozhodnutí, nastavení pravidel i přístupu jednotlivců a týmů.

**Dobrá zpráva je, že ho může ovlivnit každý z nás.**

Každý z nás se v práci setkává s psychickou zátěží – ať už jde o tlak na výkon, termíny, velké množství úkolů nebo neustálé přepínání mezi nimi. Tato zátěž přitom neovlivňuje jen naši individuální pohodu, ale výrazně se promítá i do vztahů mezi kolegy, atmosféry v týmu a celkové motivace.

Když je psychická zátěž dlouhodobě vysoká, může vést k podrážděnosti, nedorozuměním nebo uzavírání se do sebe. Právě proto je důležité s ní aktivně pracovat a vědět, jaké kroky podniknout, abychom ji snížili.



### Otevřená komunikace a vztahy

Kvalitní mezilidské vztahy jsou jedním z nejdůležitějších faktorů pracovního prostředí. Otevřená komunikace, sdílení, vzájemná podpora a respekt vytvářejí pocit bezpečí. Díky tomu se lépe zvládají náročné situace a posiluje spolupráce v týmu. Když se z kolegů stanou taky přátelé, máte o důvod víc se do práce těšit.

### Vědomá práce s časem

Dobře nastavené plánování výrazně snižuje tlak a chaos. Pomáhá rozdělovat práci na menší kroky, stanovovat realistické priority a vytvářet prostor pro soustředěnou práci bez vyrušování. Naučte se se svým časem pracovat. Najděte si svou cestu.

### Skutečný odpočinek po práci

Odpočinek není jen „pauza mezi úkoly“, ale aktivní regenerace. Kvalitní spánek, pohyb, pobyt v přírodě nebo čas bez obrazovek výrazně přispívají k psychické rovnováze. Důležité je oddělit pracovní a osobní čas a umět „vypnout“.

### Smysl a rovnováha

Práce je důležitou součástí života, ale neměla by být jedinou. Podpora koníčků, času s rodinou a aktivit mimo práci pomáhá dlouhodobě udržet motivaci, kreativitu i spokojenost.

Když se lidé v práci cítí dobře, není to jen „příjemný bonus“. Má to přímý dopad na jejich motivaci, produktivitu i kvalitu spolupráce. Zdravé pracovní prostředí tak není jen otázkou komfortu, ale i dlouhodobé udržitelnosti a úspěchu.

Protože když už trávíme v práci velkou část svého dne, mělo by to být místo, kde dává smysl být – nejen pracovní, ale i lidsky. Budování zdravého pracovního prostředí není jednorázový krok, ale dlouhodobý proces.

Často je to v maličkostech, které dělají velký rozdíl – úsměv, krátká neformální konverzace nebo ochota pomoci kolegovi. Pozitivní přístup je „nakažlivý“ a postupně formuje celé prostředí.

**Abychom si po práci pročistili hlavu a načerpali novou energii i motivaci na další den, co kdybychom začali třeba „krokovat“? Čti dál a zjisti, jak na to (další strana).**

# ROZHÝBEJME NAŠI FIRMU

## Krok za krokem

Možná se to nezdá, ale v naší firmě se naběháme víc, než si myslíme. Někdo přebíhá mezi meetingy, jiný se zase nezastaví u linky. Rozhodli jsme se, že tyhle naše každodenní kilometry začneme počítat! V aplikaci Pacer jsme založili skupinu pro sdílení každodenních kroků, ale nejen těch pracovních. Tato iniciativa vznikla, abychom udělali něco pro svoje zdraví a víc se hýbali i po práci. Můžete tu sledovat své pokroky, porovnávat se s kolegy a vzájemně se motivovat k lepším výkonům.

Čím víc lidí se zapojí, tím větší drive do pohybu získáme. Přidejte se k nám – trocha přátelské rivality je přesně to, co nás po celém dni u linek nebo počítačů donutí nesednout hned doma na gauč, ale ještě se trochu hýbat.

### PROČ KROKOVAT?



Zlepší své  
zdraví



Získej více  
energie



Zažij týmovou  
motivaci



### JAK NA TO?



**Stáhni aplikaci**

Naskenuj QR kód



Android

nebo



iOS



**Vytvoř si profil**

Stačí se registrovat  
přes mail nebo Google.  
Dejte si klidně přezdívkou.



**Připoj se ke klubu**

Naskenuj QR kód



**Začni krokovat**

Nemusíte být žádní  
maratonci. Počítá se  
úplně všechno – i cesta  
na kafe nebo na oběd.

**UVIDÍME SE V APPCE!**